

# LE DONATEUR #130

MAI 2024  
TRIMESTRIEL

Le journal des chiens guides : 



## Chères donatrices, chers donateurs,

Je vous remercie chaleureusement de vos nombreux retours sur le questionnaire joint au précédent numéro de votre journal. Nous souhaitons connaître vos avis concernant la nouvelle présentation (de format et de mise en page) et vos réponses nous ont ainsi permis d'adapter le format pour cette nouvelle édition.

Dans ce nouveau numéro, nous sommes fiers de vous partager nos dernières remises de chiens guides, accomplies grâce à votre générosité, aux compétences de nos équipes et au dévouement de nos bénévoles. Pour aller plus loin dans la compréhension de nos missions quotidiennes, nous mettons en lumière le rôle central de nos éducateurs de chiens guides. Un métier de passion qui s'exerce par tous les temps et qui nous permet, chaque année, d'offrir de l'autonomie à plus de 45 personnes aveugles ou malvoyantes.

Enfin et dans l'optique de « célébrer » notre école de Normandie tout au long de l'année, nous vous partageons le portrait de Charlotte Cappelle, responsable de l'École.

Je vous souhaite une agréable lecture de ce journal et je vous remercie de votre fidèle présence à nos côtés.

### Daniel Hertault

Président de l'Association  
Chiens Guides d'Aveugles  
Centres Paul Corteville

CHIENS GUIDES D'AVEUGLES



CENTRES PAUL CORTEVILLE

P.2 L'ACTUALITÉ

P.8 DOSSIER

P.10 LES BÉNÉVOLES  
EN ACTION





## De vous à nous

« Je sais qu'il existe plusieurs associations de chiens guides en France mais vers laquelle dois-je me tourner pour obtenir des informations ? J'habite dans la Marne près de Reims. »

> Madame, Monsieur,

Comme une dizaine d'autres associations en France, notre structure est affiliée à la Fédération Française des Associations de Chiens guides d'aveugles (F.F.A.C), située à Paris. Mais toutes les associations qui en sont membres sont autonomes et indépendantes.

La F.F.A.C n'éduque pas de chiens guides. Ses missions sont de former nos moniteurs et éducateurs, de subventionner le centre d'élevage national, de travailler activement à l'accessibilité des chiens guides et de leurs maîtres ou encore de représenter le rôle du chien guide auprès des institutions privées et publiques.

Notre Association exerce son activité sur 14 départements : Aisne, Ardennes, Aube, Calvados, Eure, Manche, Marne, Haute-Marne, Nord, Oise, Orne, Pas-de-Calais, Seine-Maritime et Somme.

### Je soutiens Taj

Sur le bulletin de soutien joint à votre Magazine du Donateur, vous pouvez soutenir la formation de Taj dès 8 €.

En remerciement de ce soutien privilégié, vous recevrez sa photo.

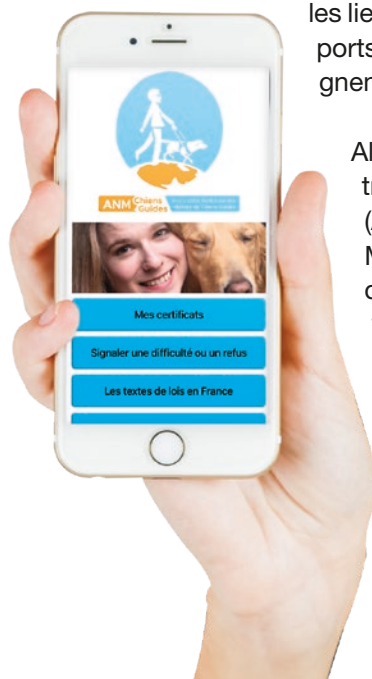
Actuellement en éducation, Taj sera très prochainement remise à une personne non ou malvoyante.



## Une application pour faciliter l'accès des chiens guides

En France, un peu plus de 160 personnes se sont vu interdire l'accès à un lieu public avec leur chien guide ou d'assistance en 2022. Des refus évidemment illégaux puisque les chiens guides d'aveugles ou d'assistance qui accompagnent leurs bénéficiaires sont admis dans les lieux publics. Cette loi s'applique aussi lorsque les chiens sont en période d'éducation avec leur famille d'accueil ou leur éducateur.

De manière générale, les chiens guides d'aveugles ou d'assistance sont admis dans tous les lieux ouverts au public (transports, établissements d'enseignement, supermarchés...).



Alors que les refus sont encore trop nombreux, l'ANM' (Association Nationale des Maîtres de chiens guides d'aveugles) œuvre depuis 1979 pour le libre-accès des personnes déficientes visuelles accompagnées d'un chien guide.

Dans l'optique de contrer ces refus, ils ont récemment lancé leur application ANM' Chiens Guides.

Une plateforme qui permet notamment de :

- Disposer de ses propres documents officiels en format accessible (Certificat d'Identification de Chien Guide Eduqué et Carte de Maître de Chien Guide).
- Signaler à l'ANM' d'une difficulté ou un refus d'accès.
- Consulter les textes de lois relatifs au libre-accès.
- Commander des objets utilitaires pour les maîtres de chiens guides.

Cette application permet donc aux maîtres de chiens guides et aux familles d'accueil d'être en possession des textes de loi, des documents officiels de leur compagnon à quatre pattes mais également de signaler rapidement un refus ou une difficulté d'accès. Cela permettra à l'ANM' de les recenser pour faire le nécessaire et agir toujours plus efficacement. ■

## Journées Cécité et Mobilité !

Nous organisons l'édition 2024 des Journées Cécité et Mobilité les **14 et 15 septembre** dans le département de la Marne. Une délégation de salariés, de bénévoles et de personnes déficientes visuelles accompagnées de leurs chiens guides vous donnent rendez-vous :

- **Le samedi 14 septembre** à Reims : place Douet d'Erlon, de 10H à 18H.
- **Le dimanche 15 septembre** à Châlons-en-Champagne : place du Maréchal Foch, de 10H à 18H.

C'est un événement important pour notre Association car il permet de communiquer sur nos missions, d'assurer une présence sur un département peu exploité mais surtout, d'aller à la rencontre de futurs bénéficiaires de chiens guides ou de cannes électroniques.

Nous proposerons des stands d'information divers, des sensibilisations à la déficience visuelle, des démonstrations d'éducation.

Une belle opportunité pour en apprendre un peu plus sur nos missions. Rencontrez-nous ! ■





## L'accessibilité au cœur des priorités

Depuis le 10 février 2024, le RC Lens propose aux personnes non ou malvoyantes un service gratuit d'audiodescription pour profiter pleinement des matchs au stade Bollaert-Delelis. Une avancée considérable pour l'accessibilité des personnes non et malvoyantes qui peuvent désormais profiter pleinement des matchs aux côtés de leurs proches.



L'audiodescription consiste à décrire les éléments visuels aux personnes aveugles ou malvoyantes pour leur donner les éléments essentiels à la compréhension de l'œuvre ou de l'événement (décors, personnages, actions, gestuelle ...).

Dans le milieu du sport, l'audiodescription a été proposée dès 2016, lors de l'Euro de football. Certaines équipes, comme le LOSC au stade Pierre-Mauroy, ont conservé le dispositif. D'autres s'y sont remis un peu plus tard comme à Marseille, Lyon ou encore Toulouse. Un dispositif qui devrait se répandre, nous l'espérons, dans l'ensemble des stades pour rendre une accessibilité optimale aux personnes déficientes visuelles.

L'accessibilité numérique est toute aussi importante afin que les personnes non ou malvoyantes puissent consulter et comprendre librement les informations du web. C'est un enjeu considérable pour les entreprises qui doivent adapter leur contenu à ces différentes

problématiques. Par exemple, l'ajout d'un texte alternatif sur les photos diffusées sur les sites internet et/ou les réseaux permet de décrire les images. C'est un geste anodin mais qui offre une véritable autonomie de navigation aux personnes privées de la vue.

Outre la description des images, le site internet doit rendre accessible la lecture de la synthèse vocale. Les aveugles ou personnes très malvoyantes sont généralement équipés, dans leur navigation, d'une synthèse vocale qui lit l'écran. Pour que le lecteur d'écran effectue correctement son travail, il est nécessaire d'avoir la possibilité de transcrire textuellement l'ensemble du site internet. Il faut ainsi :

- Proposer une arborescence claire qui facilite la navigation.
- Proposer des alternatives pour les médias (images, vidéos) ou les fichiers (pdf, doc, tableau...) en utilisant la description de ces éléments via les textes alternatifs.

L'entreprise ATECNA, basée à Wasquehal, nous a récemment contacté pour travailler en collaboration avec quelques personnes non et malvoyantes. L'idée était de faire naviguer les personnes déficientes visuelles sur leur site internet actuel et de voir les difficultés qu'elles rencontraient. Grâce aux différents retours qu'ils ont eu de cette belle expérience, ils vont pouvoir adapter et retravailler leur site pour améliorer la navigation et le rendre plus accessible aux personnes non et malvoyantes. ■

## De vous à nous

« Je voudrais avoir des renseignements pour devenir famille d'accueil »



> Madame,

Notre école de Roncq recherche activement des familles d'accueil pour participer à la pré-éducation d'un futur chien guide d'aveugle.

Votre rôle est d'accueillir un chiot pour lui apprendre les bonnes manières et éviter qu'il ne prenne de mauvaises habitudes au quotidien (ne pas réclamer à table, ne pas dormir sur les canapés, garder sa place, être propre en maison, ...).

Vous devrez l'emmener partout avec vous. Le but étant de lui faire appréhender tous types de situations (transports en commun, hypermarchés, foule, etc...). Le chiot ne doit pas rester seul bien longtemps.

Vous serez accompagné par des professionnels au quotidien. Vous assisterez à une séance collective minimum par mois dans notre centre d'éducation et bénéficiez des conseils et du suivi de moniteurs spécialisés à domicile une fois par mois

Vous êtes tenté par l'aventure ? Vous êtes disponibles et habitez proche de notre école ? Contactez-nous pour que nous répondions à toutes vos interrogations.

Rejoignez la grande aventure, nous avons besoin de vous !

École Nord de France :  
03 20 68 59 62

École de Normandie :  
02 32 20 74 00

corteville@chien-guide.org

### EN BREF...

#### Ils profitent désormais d'une retraite bien méritée :

**GUIZMO**, chien guide d'Éric DUCHEMIN  
**GEIKO**, chien guide de Monique GROUSELLE  
**HARRY**, chien guide de Philippe BALIN  
**HERMIONE**, chien guide de Samera KAROUMI  
**IDYLLE**, chien guide de Teddy FOURNIER  
**ITCH**, chien guide de Jimmy MORAND  
**JOLLY**, chien guide de Guillaume PONCELET  
**JUMANTI**, chien guide de Sandrine CARPENTIER  
**MOON**, chien guide d'Esther ROGER  
**NIKI**, chien guide de François LACOINTE  
**NILOUX**, chien guide de Hugues BELLANCE  
**ODYSSEE**, chien guide de Florian KRAUSE



#### Ils ont rejoint le paradis des chiens guides :

**DIAZ**, chien guide de Fabrice PAMART  
**DALIA**, chien guide de Marie-Claude GUILLAUME  
**ELFIE**, chien guide de Katia WALTENER  
**GOIA**, chien guide de Emmanuel DINNEQUIN  
**HAPPY**, chien guide de Ladislav COLLEY  
**HERA**, chien guide de Vincent DHELIN  
**JAPLOU**, chien guide de Xavier WELKAMP



# En marche vers l'autonomie



## Tacos Mâle golden retriever

6<sup>ème</sup> chien guide remis à Véronique VAN-GANSBEKE BOUSBECQUE (59)



Tacos, aussi beau que bon à croquer ! Ton élégance, la tête haute, ta fierté de me guider font l'admiration des personnes qui nous croisent dans les rues. Je souris quand j'entends « Oh qu'il est beau », « Regarde c'est un chien guide, il travaille, ne le caresse pas, c'est super ce qu'il fait pour la dame ». Grâce à toi, j'ai retrouvé une autonomie, une sécurité et un confort dans les trajets quotidiens et pour les missions professionnelles. Ensemble, nous animons des conférences, des forums du handicap... Après le travail, nous partageons des longs moments de câlins, de brossage, de massage et tu adores ! Ta réussite est permise grâce à l'engagement et le dévouement de toute une équipe qui t'a accompagné. Ton éducatrice Louise et ton moniteur Vincent t'ont appris avec passion ton métier de guide. Avec beaucoup de patience et d'amour, Philippe t'a appris à bien te comporter dans toutes situations, tous lieux. Tu n'oublieras pas aussi tes bons week-ends de repos que tu as passés chez la famille VARNIER-MALCOU et les parties de jeu que tu appréciais avec les enfants. Tu es arrivé dans ma vie, **tu as rempli mes yeux d'étoiles** et en un clin d'œil notre fusion fut débordante d'Amour !

Merci à vous et à tous les acteurs des Centres Paul Corteville."

**Véronique VAN-GANSBEKE**

**Éleveur** : CESECAH - LEZOUX (63) • **Famille d'accueil** : 4<sup>ème</sup> chien accueilli par Philippe CAMUS • **Famille d'accueil weekend** : M. et M<sup>me</sup> VARNIER-MALCOU • **Moniteur** : Vincent DEPERNE • **Éducatrice** : Louise BEIRNAERT

## Twix Mâle golden retriever

1<sup>er</sup> chien guide remis à Élodie DUPONT ST MENGES (08)



Twix a littéralement changé ma vie. Je m'étais enfermée dans l'isolement et les sorties se faisaient rares. Lors de l'essai avec Gaëtan, j'ai su que ce serait lui et pas un autre. Gaëtan est très à l'écoute et prend régulièrement de nos nouvelles. Lorsque j'ai la moindre question, il prend le temps de m'expliquer et c'est très rassurant. Depuis que Twix est entré dans ma vie, **j'ai à cœur de rompre l'isolement des personnes en situation de handicap**. C'est en ce sens que j'ai créé une association pour vaincre cet isolement. Twix interroge les passants et je prends toujours plaisir à les sensibiliser sur le chien guide. Par ailleurs, j'informe les mairies sur l'accessibilité (comme l'importance d'un feu sonore). Je suis ravie d'avoir Twix dans ma vie et je vous remercie pour cela !"

**Élodie DUPONT**



**Éleveur** : CESECAH - LEZOUX (63) • **Famille d'accueil** : 1<sup>er</sup> chien accueilli par Léa DECAUX et l'équipe de Vet-Vision puis M. OUACHEE-FELDMAN • **Famille d'accueil weekend** : M<sup>me</sup> Florence KAPRAL • **Famille d'accueil relais** : M<sup>me</sup> VAN DOOSELAERE • **Suivi en famille d'accueil** : Hubert WATHIER • **Instructeur de locomotion** : Thomas JEAN • **Éducateur** : Gaëtan TURECK

## Tika Femelle labrador noire

3<sup>ème</sup> chien guide remis à Nathalie MERTENS TUBIZE (Belgique)



Nous remercions les parrains et marraines de Tika !

Tika est une chienne très expressive qui se fait rapidement comprendre, lorsqu'elle veut des câlins ou qu'elle souhaite sortir par exemple. Je suis ravie de l'accompagnement effectué par votre structure. Juliette, l'éducatrice de Tika est disponible et n'hésite pas à revenir nous voir dès que j'ai un doute ou une interrogation. Tika et moi adorons nous promener dans la nature. C'est un petit plaisir que j'avais mis entre parenthèse lorsque je n'avais plus de chien guide et **avec Tika je retrouve cette liberté**. Mes trajets sont plus simples et plus rapides. Je suis très reconnaissante d'avoir Tika à mes côtés. Les Centres Paul Corteville ont une chouette équipe, tout le monde est très sympa. Grâce à vous tous, Tika m'accompagne partout et c'est ma chienne que j'aime de tout mon cœur."

**Nathalie MERTENS**

**Éleveur** : CESECAH - LEZOUX (63) • **Famille d'accueil** : 1<sup>er</sup> chien accueilli par la famille GROSJEAN LECCIA • **Famille d'accueil weekend** : M. et M<sup>me</sup> HENNION • **Suivi en famille d'accueil** : Maëva PEYROT • **Instructeur de locomotion** : Thomas JEAN • **Monitrice** : Valentine LEFEBVRE • **Éducatrice** : Juliette CORROYEZ

## Sunday Femelle labrador sable

1<sup>er</sup> chien guide remis à Jannick HUART - PRÉSEAU (59)



Depuis décembre 2023, Sunday est entrée dans ma vie. Un vrai rayon de soleil et une super complicité dans les jeux et les déplacements. D'ailleurs, ils étaient devenus très compliqués avec la canne blanche par rapport à l'état des trottoirs dans mon village. **Sunday m'a rendu de l'autonomie, de la joie et de la confiance en moi**. Je remercie vivement votre association, l'équipe éducative ainsi que Jérôme pour la remise et sans oublier les familles d'accueil. Vous avez fait de Sunday « une perle »."

**Jannick HUART**

**Éleveur** : CESECAH - LEZOUX (63) • **Famille d'accueil** : 1<sup>er</sup> chien accueilli par M. et M<sup>me</sup> ROUSIES • **Famille d'accueil weekend** : M. et M<sup>me</sup> CRESPIN-IMBERT • **Familles d'accueil relais** : Isabelle CARLIER et Marie-Laure LOTHÉ • **Instructrice de locomotion** : Marie JOLY • **Monitrices** : Johanne BARRIER et Valentine LEFEBVRE • **Éducateur** : Jérôme DEMANGEOT





# En marche vers l'autonomie

## Sookie Femelle labrador noire

2<sup>ème</sup> chien guide remis à Esther ROGER  
MAROMME (76)



Quel changement depuis que Sookie m'a rejoint. C'est une petite chienne dynamique et très proche de moi. C'est très appréciable de partager le quotidien avec elle. Son guidage est incroyable, je retrouve une sensation de liberté. La fluidité et la précision qu'elle a dans le marquage des obstacles est impressionnante. Sookie me suit partout et même en salle de classe où j'enseigne. Elle se fait discrète et dort profondément. Grâce à elle et à Moon, mon précédent chien guide en retraite, **j'ai gagné énormément en confiance** dans mes déplacements et je ne cesse d'apprendre de nouveaux parcours. Moon, mon mari et moi-même sommes très heureux d'avoir intégré Sookie au sein de notre foyer ! Elle apporte beaucoup de bonheur à tout le monde. Merci."

Esther ROGER

Éleveur : CESECAH - LEZOUX (63) • Famille d'accueil : 3<sup>ème</sup> chien accueilli par la famille LETAILLEUR • Famille d'accueil weekend : M. et M<sup>me</sup> OUVRIER • Instructrice de locomotion : Clémence REMY • Moniteur : Cédric COQUIN • Éducatrice : Catherine DUTHOIT

## Tao Mâle golden retriever

2<sup>ème</sup> chien guide remis à Florian KRAUSE  
MARCHIENNES (59)



Je suis très heureux d'accueillir Tao dans ma vie, il m'apporte beaucoup au quotidien comme avec ses nombreux câlins, il n'en reste pas moins qu'un petit filou. Grâce à Thomas **j'ai pu apprendre de nouveaux parcours de locomotion** que je souhaitais faire. Avec Tao, c'est un réel plaisir de pouvoir mettre en pratique ces nouveaux trajets. Ceci a été possible grâce à l'association que je remercie, ainsi que son éducatrice Louise."

Florian KRAUSE

Éleveur : CESECAH - LEZOUX (63) • Famille d'accueil : 2<sup>ème</sup> chien accueilli par M<sup>mes</sup> VALES-PICARD • Famille d'accueil weekend : la famille BLONDEL • Famille d'accueil relais : Lysiane PLANQUELLE • Instructeur de locomotion : Thomas JEAN • Éducatrice : Louise BEIRNAERT

## Stitch Mâle labrador noir

1<sup>er</sup> chien guide remis à Aurélien MAURY  
LILLE (59)



Stitch est mon premier chien guide et cette première expérience aurait difficilement pu mieux se passer. Dès le début de la remise avec Juliette, j'ai senti naître une vraie complicité avec lui. Il guide à une allure assez soutenue, ce qui n'est pas pour me déplaire. L'arrivée de Stitch a sensiblement modifié mes habitudes. Dans les déplacements d'abord, puisque **je me déplace désormais presque exclusivement à pied dans Lille**, quand la vigilance qu'impliquaient les déplacements à la canne blanche m'incitait auparavant à prendre le plus possible les transports en commun. Dans ma relation avec les autres ensuite : en effet le fait de se déplacer avec un chien guide transforme

le regard des autres, qui agissent moins comme des personnes aidantes. Mon hygiène de vie enfin : être maître d'un chien implique des sorties régulières pour détendre son compagnon à quatre pattes. Finalement, je suis extrêmement satisfait de ces changements. Merci aux familles d'accueil de Stitch et à Gauthier et Juliette qui ont rendu possible cette belle expérience."

Aurélien MAURY

Éleveur : Centre d'élevage et d'éducation Jacques Bouniol - Paris • Famille d'accueil : 4<sup>ème</sup> chien accueilli par Roselyne LEBLON • Famille d'accueil weekend : M. et M<sup>me</sup> LE LANN - FOURCROY • Instructrice de locomotion : Marie JOLY • Moniteur : Gauthier POTTEL • Éducatrice : Juliette CORROYEZ

## Smoothie Femelle labrador sable

1<sup>er</sup> chien guide remis à Alban CORBIN - RAI (61)



Je ne regrette absolument pas d'avoir réalisé ma première demande de chien guide. Smoothie est une chienne qui me correspond en tout point. Nous avons une vitesse de marche similaire et c'est donc très agréable de se déplacer avec elle. Par ailleurs, c'est une chienne qui aime jouer et qui aime les câlins, **c'est tout ce que j'espérais en faisant ma demande**. Antoine a su cerner mes attentes ! J'ai pleinement confiance en elle et notamment lors des déplacements de nuits dans lesquels j'évitais de m'aventurer avant son arrivée. Le chien guide est un réel confort et je suis ravie d'avoir Smoothie à mes côtés. Lors de l'essai, j'ai tout de suite su que ce serait elle qui m'accompagnerait pour de nombreuses années. Merci à tous !"

Alban CORBIN

Éleveur : La maison du chiot - ANGERS • Famille d'accueil : 1<sup>er</sup> chien accueilli par Hélène DELAMARE • Famille d'accueil weekend : M. et M<sup>me</sup> MENUGE-LAMY • Instructrice de locomotion : Clémence REMY • Suivi en famille d'accueil : Cédric COQUIN • Éducateur : Antoine MAGNIEZ





# En marche vers l'autonomie



## Remise de Minitact

Le Minitact est un outil très appréciable et je l'utilise principalement pour faire mes courses. Les gens sont très surpris de me voir avec ce petit boîtier ce qui suscite quelques interrogations. Je prends toujours plaisir à expliquer le fonctionnement de ce nouvel outil et par ailleurs la discussion s'installe très rapidement avec les personnes. Clémence m'a donné les conseils nécessaires pour appréhender l'outil lors de la formation et je la remercie pour cela.

C'est un outil indispensable et notamment dans les magasins avec les gondoles qui changent très régulièrement. Il se range facilement dans le sac ou dans une poche lorsque nous n'en avons plus besoin. Pour faire les courses, **ça me permet d'être plus libre dans mes mouvements** qu'avec mon chien guide qui se repose pendant ce temps-là."



M<sup>me</sup> Françoise LEFEBVRE – CANTELEU (76)

Formation assurée par Clémence REMY, instructrice de locomotion

## Remise de Minitact

Combien de fois je me suis cogné sur le poteau qui se situe dans ma maison. Ça m'a valu énormément de blessures à la tête. Clémence m'a récemment remis un petit objet, un Minitact. C'est un boîtier qui me permet d'anticiper les obstacles au sein des milieux intérieurs que je connais. Je l'utilise régulièrement chez moi ou chez mes enfants. Du coup, **je ne me heurte plus aux obstacles** et c'est très bénéfique au quotidien.

Cet objet est si petit que je garde les mains libres ! La formation est assez conséquente mais nécessaire pour mieux appréhender l'outil et ne pas prendre de mauvaises habitudes. Je remercie vivement Clémence qui a été très pédagogue lors de la formation. C'était très enrichissant !"



M. Christian GAY – AMIENS (80)

Formation assurée par Clémence REMY, instructrice de locomotion



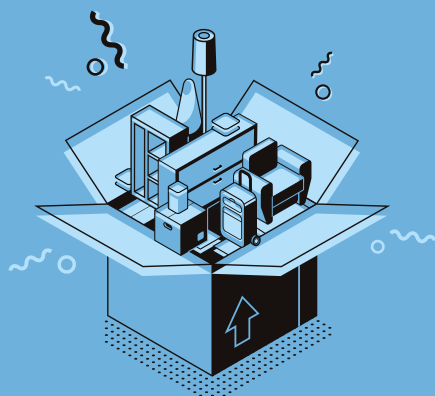
## Vous déménagez ? On vous suit !



Signalez-nous votre CHANGEMENT D'ADRESSE afin que nous puissions continuer à vous envoyer de nos nouvelles.

### DÉCOUPEZ ET REMPLISSEZ CE BULLETIN

Envoyez-le-nous grâce à l'enveloppe préaffranchie jointe à ce magazine.



Nom : \_\_\_\_\_ Prénom : \_\_\_\_\_

Ancienne adresse postale :

N°/Rue : \_\_\_\_\_

Complément : \_\_\_\_\_

Code Postal : [ ] [ ] [ ] [ ] [ ] Ville : \_\_\_\_\_

Nouvelle adresse postale :

N°/Rue : \_\_\_\_\_

Complément : \_\_\_\_\_

Code Postal : [ ] [ ] [ ] [ ] [ ] Ville : \_\_\_\_\_



# LES "PETITS" DONS FONT AUSSI LES GRANDES ET BELLES HISTOIRES



Avec le prélèvement automatique, vous aidez durablement les Chiens Guides d'Aveugles.

Chaque année, notre association améliore la mobilité et renforce l'autonomie d'une cinquantaine de personnes non ou malvoyantes en leur remettant gratuitement un chien guide ou une canne électronique. Nous œuvrons sur 14 départements qui couvrent la partie nord de la France.

## 3 BONNES RAISONS DE CHOISIR LE PRÉLÈVEMENT AUTOMATIQUE

- **c'est très pratique** : un don régulier nous permet de mieux planifier nos actions en faveur des personnes déficientes visuelles. C'est vous qui choisissez le montant et le mois de départ. Vous pouvez répartir votre don sur l'année.
- **des économies pour tous** : moins de dépenses liées à la collecte de fonds = plus d'argent investi dans nos actions. Et pour vous, aucun frais supplémentaire sur les prélèvements et toujours une réduction d'impôt égale à 66 % du montant de votre don.
- **moins de papiers, plus de liberté** : vous continuez à recevoir notre magazine mais plus nos appels à dons. Vous pouvez modifier ou arrêter sur simple demande par téléphone ou par courrier.

# BULLETIN DE SOUTIEN RÉGULIER

à compléter et retourner à : Association Chiens Guides d'Aveugles - Centres Paul Corteville - 295, rue de Lille - BP 60088 - 59435 RONCQ CEDEX



**OUI**, je soutiens durablement les actions de l'Association en choisissant le prélèvement automatique récurrent. J'autorise l'établissement teneur de mon compte à prélever chaque mois le montant de :

8 €  15 €  30 €  
 autre montant : \_\_\_\_\_ €

Ce prélèvement commencera le 10 du mois de : \_\_\_\_\_

En signant ce formulaire de mandat, j'autorise l'Association les Chiens Guides d'Aveugles Centres Paul Corteville à envoyer des instructions à ma banque pour débiter mon compte et ma banque à débiter mon compte conformément aux instructions de l'Association. Je bénéficie du droit d'être remboursé selon les conditions décrites dans la convention que j'ai passée avec ma banque. Une demande de remboursement devra être présentée dans les 8 semaines suivant la date de débit de mon compte pour un prélèvement autorisé.

## MANDAT DE PRÉLÈVEMENT SEPA

À compléter par l'ACGAN

RUM :

### Compléter vos coordonnées

M<sup>lle</sup>  M<sup>me</sup>  M.  M. et M<sup>me</sup>

Nom : \_\_\_\_\_ Prénom : \_\_\_\_\_

Adresse : \_\_\_\_\_

Code Postal : [ ] [ ] [ ] [ ] [ ] [ ] Ville : \_\_\_\_\_

Pays : \_\_\_\_\_

### Compléter vos coordonnées bancaires

IBAN [ ]

[ ] [ ]

CODE BIC [ ]

Signature, date et lieu :  
(obligatoires)

**ID CRÉANCIER**  
SEPA : FR21ZZZ4289543

**Nom et adresse du créancier :**

Association Chiens Guides d'Aveugles  
Centres Paul Corteville - 295, rue de Lille - BP 60088  
59435 RONCQ CEDEX -FRANCE

### MERCI DE JOINDRE UN RIB

Les informations recueillies sur ce bulletin sont enregistrées dans un fichier informatisé sous la responsabilité de l'ACGAN, ceci afin de pouvoir vous adresser votre reçu fiscal, vous rendre compte de l'utilisation de votre don, vous inviter à des événements, faire appel à votre générosité. Ces données, destinées à l'ACGAN, peuvent être transmises à des tiers qu'elle mandate pour réaliser l'impression et l'envoi d'appel à don. Votre adresse postale peut aussi faire l'objet d'un échange avec certains organismes dans le cadre d'une prospection. Si vous ne le souhaitez pas, vous pouvez cocher la case suivante :  Vous disposez d'un droit d'accès, de rectification, de suppression, d'opposition, de limitation, ou de portabilité de vos données personnelles, en vous adressant à votre association. L'ACGAN attache la plus grande importance à la protection de vos données personnelles et au respect de vos souhaits.



## Éducateur de chiens guides, un métier passion !

Personnage central du fonctionnement de notre Association, l'éducateur de chiens guides agit et travaille quotidiennement avec passion pour le confort des personnes aveugles ou malvoyantes que nous accompagnons, mais aussi pour le bien-être de nos chiens guides. En effet, son rôle est double puisqu'il est chargé d'éduquer des futurs chiens guides et de les mener jusqu'au Certificat d'Aptitude au Guidage (CAG), puis d'accompagner les personnes déficientes visuelles dans leur projet de mobilité.

Dans cette première partie de présentation du métier d'éducateur, nous nous concentrons sur son rôle technique, auprès des futurs chiens guides. Dans un prochain numéro, nous aborderons l'autre facette de son métier et la relation qu'il entretient avec la personne handicapée.

### LA FORMATION D'UN ÉDUCATEUR

Éduquer un chien guide est un travail de spécialiste. Tout éducateur suit une formation de quatre ans, en alternance, entre l'association de chiens guides employeur pour la partie pratique, et le centre national de formation d'éducateur pour la partie théorique. Les études sont sanctionnées

par un **titre à finalité professionnelle d'éducateur de chiens guides d'aveugles**, de niveau 5, délivré par la **Fédération Française des Associations de Chiens guides d'aveugles (FFAC)**. La formation est organisée et dispensée par l'Association de Formation aux métiers du Handicap visuel par l'Aide Animalière (AFH2A).

*Au 1<sup>er</sup> janvier 2024, la France compte 154 éducateurs diplômés (depuis 1992), 85 moniteurs diplômés (depuis 2016). Notez également que 2/3 des éducateurs de chiens guides sont des femmes.*

La formation d'un éducateur de chiens guides se déroule en deux étapes. Une première période de deux ans qui permet d'obtenir le statut



de moniteur, puis une seconde période de deux ans pour devenir éducateur de chien guide. Il est tout à fait possible d'arrêter la formation au statut de moniteur (toutefois, les moniteurs ne pourront pas remettre les chiens guides c'est-à-dire que leur rôle sera uniquement d'éduquer de futurs chiens guides. Ils ne seront pas en lien direct avec la personne bénéficiaire de chien guide). Pour accéder à la formation, le candidat doit être





titulaire d'un titre ou diplôme de niveau 4 (baccalauréat, brevet professionnel ou technique), avoir le permis de conduire (permis B) et postuler dans une association de chiens guides d'aveugles fédérée.

Durant la première phase de l'apprentissage, l'apprenant doit acquérir un certain nombre de connaissances théoriques (*technique chien guide, éducation canine, zootechnie canine, relation avec les familles d'accueil, premiers secours canins, etc.*) qui seront complétées par des mises en situations professionnelles. Au sein de l'association employeur, l'élève peut mettre en pratique ces connaissances tout en étant accompagné d'un tuteur (éducateur expérimenté). Pour accéder à la seconde phase de l'apprentissage, il faut donc avoir suivi et validé le cursus de formation de moniteur, les deux formations étant complémentaires. Les deux années suivantes permettront d'acquérir de nouvelles connaissances théoriques (*déficience visuelle, locomotion et technique de guide, étude de la demande et essai de chien, remise de chiens guides, accompagnement des équipes formées*). Cette partie théorique est animée par des intervenants extérieurs experts dans leurs domaines ainsi que par des éducateurs du réseau chien guide possédant des compétences techniques avérées et des expériences en



animation de formation. Au sein de l'association, le tuteur forme l'apprenant sur les différentes étapes que la personne aveugle ou malvoyante va rencontrer pour obtenir un chien guide : l'instruction du dossier de demande, la remise du chien guide et l'accompagnement après la remise. L'obtention du titre d'éducateur est validée par les différentes épreuves d'évaluation et par la remise de six chiens guides, comme l'impose la Fédération Internationale du Chien Guide.

## L'ÉDUCATEUR, FORMATEUR DE CHIENS GUIDES

Dans cet article, nous nous intéressons donc au premier volet du métier d'éducateur : la formation de futurs chiens guides. L'éducateur accueille et prend en main le jeune chien qui vient de passer une dizaine de mois en famille d'accueil, afin de le mettre en confiance en toutes situations. Selon les cas, l'éducateur peut également avoir la charge du suivi de chiots en famille d'accueil. Toutefois dans notre structure, cette mission relève davantage du métier de moniteur.

On distingue généralement deux phases dans l'éducation d'un bon futur chien guide.

### 1- L'apprentissage de l'obéissance, avec l'éducateur.

Tous les repères que le jeune chien a acquis en famille d'accueil changent : le lieu et les habitudes de vie, le ou les maître(s)... Il s'agit alors pour l'éducateur de tisser une solide relation de confiance avec l'élève chien guide, qui lui permettra d'imposer ses règles et enseignements. Rapidement, des sorties fréquentes en laisse et avec le gilet s'organisent dans différentes situations afin que l'éducateur puisse évaluer et valider les acquis et le comportement de son jeune protégé en ville, dans la circulation, dans la foule, en campagne, etc. Par la suite, l'éducateur travaille sur la concentration du chien et le soumet à diverses tentations : rencontres avec d'autres chiens, refus d'appâts (nourriture), distractions organisées par d'autres éducateurs... L'éducateur renforce ainsi l'obéissance de son élève par des exercices d'assouplissement où il lui demande les changements de position « couché,

débout, assis », la « tenue de place », le rappel, la marche aux pieds avec et sans laisse.

### 2- L'apprentissage des techniques de guidage.

Alors que les tout premiers exercices sont travaillés en laisse, progressivement, l'éducateur remplacera celle-ci par le harnais. Le chien va alors apprendre à entraîner son maître vers l'avant, avec une légère traction. Ensuite, le travail autour des obstacles commence. Les ordres de direction deviennent plus précis. Le chien doit systématiquement s'arrêter à la bordure de trottoir montante ou descendante. Il doit également apprendre à éviter les obstacles fixes et mobiles en toutes situations (les passants, les poteaux, les poubelles, les voitures mal stationnées, ...) sans placer son maître en danger. Le chien doit prendre des initiatives et apprendre à désobéir intelligemment à l'ordre qui lui est donné, en se figeant devant son maître pour l'empêcher d'avancer. L'éducateur va également lui apprendre à détecter et contourner les obstacles en hauteur (haies mal taillées, rétroviseurs de camion, ...).

Enfin, la formation s'achève sur la recherche : il est ici question d'apprendre à reconnaître des choses qui lui sont nommées par des ordres simples, comme le métro, le bus, la porte, l'escalier ou encore un siège. La liste est longue ! La recherche des lignes qui correspondent aux passages piétons est certainement la plus importante. À la fin de la formation, l'éducateur doit avoir appris une cinquantaine d'ordres à son chien.

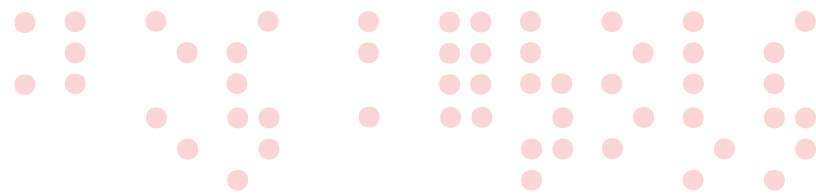


## À SUIVRE...

La formation d'un chien guide est longue et rigoureuse. Mais tous ces exercices sont réalisés avec patience et passion ! Lorsque l'éducateur estime que son chien est prêt, il est temps pour lui de tester les acquis de ce futur chien guide, sous bandeaux et avec la présence d'un autre éducateur. Dès lors, l'éducateur peut faire passer le CAG à son élève. En parallèle de ce travail d'éducation, l'éducateur doit choisir, en fonction des dossiers de demande de chien guide, le profil de la personne aveugle ou malvoyante qui correspond le mieux à son chien. Ce second volet du travail de l'éducateur vous sera détaillé dans le dossier du prochain numéro ! ■



# Les bénévoles en action



## Un dîner qui éveille les autres sens que la vue

130 personnes ont pu participer à un repas dans le noir organisé en notre faveur par le lycée Auguste Bartholdi en partenariat avec la ville de Barentin.

Une fois les yeux bandés, les participants ont rejoint leur table accompagnés par nos bénévoles et les serveuses pour déguster le repas soigneusement préparé et servi par les lycéens.

Une belle action de solidarité rendue possible grâce à nos bénévoles qui ont pu encadrer et sensibiliser les participants. ■



## C'est la Riga'lade !

Soucieux du bien-être des animaux, l'entreprise Riga propose régulièrement à nos élèves chiens guides de goûter leurs nouveautés. Pour faire connaître leur gamme de friandises Chick'os au grand public, ils ont lancé depuis le début du mois de mars, des animations en magasins.

Nos bénévoles et chiens guides se sont bien évidemment portés volontaires pour les démonstrations. Un moment de partage et de gourmandise avec notre partenaire de longue date.

La récompense est primordiale dans l'éducation des chiens. La friandise est principalement utilisée pour éduquer le chien et lui apprendre des ordres ou les renforcer lorsqu'ils sont acquis.

Lors de ces rencontres, nos bénévoles ont également pu parler de nos missions au public présent. Nos mascottes, Tao et Tomy ont particulièrement brillé par leur sagesse ! ■



### Coordonnées des antennes

#### NORMANDIE

Hervé DEHAIS,  
Président  
11 Résidence Buisson  
27390 GUICHAINVILLE  
06 43 47 27 37  
antenne27-76@chien-guide.org

#### PAS-DE-CALAIS

Christine SULLIGER,  
vice-Présidente  
933 rue de Wirwignes  
62830 QUESTRECQUES  
06 31 70 97 83





## Interview métier

avec **Charlotte CAPPELLE**,  
responsable de l'École de Normandie

Pour fêter les 10 ans de l'inauguration de l'école de Normandie, nous avons souhaité mettre en lumière les acteurs de cette belle réussite. Nous commençons avec Charlotte, responsable de l'École, qui nous présente les particularités de son métier.

**Peux-tu te présenter et nous parler de ton parcours au sein des Centres Paul Corteville ?**

Je m'appelle Charlotte CAPPELLE. Après l'obtention de mon diplôme d'éducatrice spécialisée, j'ai eu l'opportunité de rejoindre l'Association, à Roncq, en janvier 2010.

J'ai dans un premier temps été recrutée comme monitrice de chiens guides d'aveugles puis j'ai très vite enchaîné comme éducatrice avec les deux années de formation supplémentaires. Ensuite et alors que l'Association avait besoin de renforts sur ce métier, j'ai effectué la formation d'instructeur de locomotion. J'avais donc la « double casquette » d'éducatrice de chiens guides et d'instructrice de locomotion.

Une très belle opportunité car selon moi, les deux métiers ont une réelle complémentarité.

En effet, une personne déficiente visuelle qui n'a pas de base en locomotion ne pourra pas obtenir de chien guide. Cette double fonction me permet d'accompagner de A à Z certains bénéficiaires et c'est une vraie chance de suivre leur évolution.

En octobre 2019, j'ai rejoint l'école de Normandie en tant que Responsable de site. Mes responsabilités m'ont amené à travailler sur diverses missions et à contribuer au développement de l'école.

**Peux-tu nous décrire ton métier actuel et tes responsabilités ?**

Devenir responsable de site s'est révélé extrêmement enrichissant car chaque jour est différent et la routine n'a jamais le temps de s'installer.

Au quotidien, mon rôle est de gérer l'équipe et la structure. J'assure la prise en charge des bénéficiaires (demande chiens guides, stage d'accueil, validation des demandes, etc.) en collaboration avec l'équipe pluridisciplinaire, je planifie la gestion des arrivées de chiots et le dispatch des chiens aux équipes, je gère le budget de l'école et je continue à assurer des remises de chiens guides.

Je valide également le passage du Certificat d'Aptitude au Guidage des élèves chiens guides et j'organise des sorties en éducation avec les éducateurs ou moniteurs.

Ce qui m'anime le plus dans mon nouveau rôle est le contact avec l'ensemble des acteurs de l'Association comme les bénévoles, les bénéficiaires ou encore l'équipe salariée. C'est un rôle de chef d'orchestre où les tâches sont très variées.

**Quelles qualités sont nécessaires ?**

Il faut avoir de l'empathie, être à l'écoute et aimer le travail en équipe.

**Quels sont les moments qui t'ont le plus marqué ?**

Je dirai chaque fin de remise. C'est plutôt magique car à la fin des deux semaines, on se rend compte que l'équipe se complète bien et que le chien était fait pour son bénéficiaire. Ça m'émeut à chaque fois de créer une nouvelle équipe et de voir le chien s'épanouir dans ce qu'il fait.

J'ai d'ailleurs une pensée pour Efia, la première chienne que j'ai remise il y a quelques années maintenant à Raynal BAILLET. Elle profite désormais d'une belle retraite aux côtés de sa maîtresse.

**Si tu devais résumer les Centres Paul Corteville en quelques mots, que dirais-tu ?**

Simplement, je résumerai par : « rendre le monde des personnes déficientes visuelles meilleur ». Notre association agit quotidiennement pour le bien-être de ses bénéficiaires et je pense que cette devise anime l'ensemble des acteurs de notre chaîne de solidarité. ■



## Ces prochains mois...

**Dimanche 30 juin** : Foire à tout au sein de l'école de Normandie / la Ferme du Pin - Route Duclair - 27310 HONGUEMARE-GUENOUVILLE

**Samedi 14 septembre** à Reims et **dimanche 15 septembre** à Châlons-en-Champagne : Journées Cécité et Mobilité

**Dimanche 29 septembre** : Journée Portes Ouvertes

Retrouvez les détails et l'ensemble de nos manifestations à venir sur notre site web : [www.chien-guide.org](http://www.chien-guide.org)



Association Chiens Guides d'Aveugles - Centres Paul Corteville

**ÉCOLE NORD DE FRANCE**  
295, rue de Lille - BP 60088  
59435 RONCQ Cedex  
Tél. : 03 20 68 59 62  
Fax : 03 20 68 59 63

**ÉCOLE DE NORMANDIE**  
Ferme du Pin - 27310 HONGUEMARE-GUENOUVILLE  
Tél. : 02 32 20 74 00

Mail : [corteville@chien-guide.org](mailto:corteville@chien-guide.org)  
Site web : [www.chien-guide.org](http://www.chien-guide.org)

**RETROUVEZ-NOUS SUR :**



**Directeur de la publication** : Daniel Hertault

**Comité de rédaction** : Charlotte Desmarecaux, Denis Touquet, Véronique Van-Gansbeke, Peggy Gilbert, Jean-Marie Vargas et Dominique Boutellier.

**Création graphique** : Agence LINÉAL - 03 20 41 40 76

**Impression** : Groupe ASAP - Le Pallet (44)

**Crédits Photos** : Association Chiens Guides d'Aveugles Centres Paul Corteville

**ISSN** : 2107 - 4968

La reproduction totale ou partielle d'un article ou d'une photo est soumise à l'accord préalable de la rédaction.

**En couverture** : Tommen, golden retriever en éducation.



## MOUVEMENT DES CHIENS GUIDES D'AVEUGLES

Croisez générosité et solidarité  
en léguant une partie de  
votre patrimoine.

Depuis plus de **50 ans**, nos associations mettent tout en œuvre pour **éduquer des chiens guides** et les remettre **gratuitement** à des personnes aveugles ou malvoyantes.

C'est grâce à votre **générosité** que nous rendons possible ces belles rencontres qui redonnent **mobilité et autonomie** aux **personnes déficientes visuelles** dans leur vie quotidienne.

Grâce à votre legs, soutenez l'éducation  
et la remise de chiens guides.

Pour obtenir des renseignements sur les legs, assurances-vie et donations, demandez en toute confidentialité notre brochure gratuite avec le coupon ci-dessous ou contactez **Carine Fourrier au 03 20 68 59 62** ou par mail à **cfourrier@chien-guide.org**, ou rendez-vous sur **www.chiensguideslegs.fr**



JE SOUHAITE RECEVOIR LA DOCUMENTATION GRATUITE ET CONFIDENTIELLE SUR LES LEGS ET L'ASSURANCE VIE



Je souhaite recevoir la brochure d'information sur les legs et les assurances-vie et je retourne ce coupon à : **CHIENS GUIDES D'AVEUGLES - CENTRES PAUL CORTEVILLE** - 295 rue de Lille - BP60088 - 59435 RONCQ CEDEX

MAG

Mme  M  Mme et M

Nom : ..... Prénom : .....

Adresse : .....

Code postal : [ ] [ ] [ ] [ ] [ ] [ ] Ville : .....

Adresse email : ..... Téléphone : .....



Les informations recueillies sur ce formulaire sont enregistrées dans des fichiers informatisés par l'Association des Chiens Guides d'Aveugles, Centres Paul Corteville, ceci afin de pouvoir vous adresser toutes communications liées à votre demande de brochure, mais aussi liées aux activités de l'Association Chiens Guides d'Aveugles - Centres Paul Corteville. Ces données, destinées à l'Association Chiens Guides d'Aveugles - Centres Paul Corteville, peuvent être transmises à des tiers mandatés pour réaliser l'impression et l'envoi de vos documentations. Votre adresse postale peut aussi faire l'objet d'un échange avec certains organismes dans le cadre d'une prospection. Si vous ne le souhaitez pas, veuillez cocher la case suivante . Conformément à la loi « Informatique et Libertés » du 6 janvier 1978, vous disposez de droits d'accès, de rectification, d'effacement et de limitation de vos données personnelles que vous pouvez exercer en vous adressant à l'association que vous mentionnez dans ce coupon. Ces données sont conservées pendant la durée strictement nécessaire à la finalité précitée. L'Association Chiens Guides d'Aveugles - Centres Paul Corteville, attache la plus grande importance à la protection de vos données personnelles et au respect de vos souhaits.