

# LE DONATEUR #132

OCTOBRE 2024  
TRIMESTRIEL

Le journal des chiens guides :



## Chères donatrices, chers donateurs,

En dépit d'une météo maussade, notre traditionnelle « journée portes ouvertes » s'est tenue le dernier dimanche du mois de septembre. Vous le savez, il s'agit d'un temps fort important pour notre association puisqu'elle est l'occasion pour chacun, de rencontrer nos équipes, découvrir nos coulisses ou encore de s'informer sur nos missions. Un article est consacré à cet événement, illustrant le travail de nos équipes professionnelles et bénévoles.

D'autres actualités vous sont aussi présentées dans ce nouveau numéro. Depuis la rentrée de septembre, nos bénévoles et salariés sont à pied d'œuvre pour communiquer et informer sur les missions qui sont les nôtres.

Tous ensemble, nous restons mobilisés autour de notre cause.

Le travail quotidien de nos équipes s'illustre également par les remises de chiens guides, de cannes électroniques ou de minitact. Et quelle belle récompense, pour nos acteurs, que de lire les témoignages pleins d'émotions de nos bénéficiaires. C'est là une source de motivation supplémentaire pour poursuivre nos missions, avec votre soutien sans faille. Fruit d'un travail de longue haleine, ces belles histoires sont aussi rendues possibles grâce à votre générosité.

Je vous souhaite une agréable lecture de ce journal et je vous remercie de votre fidèle présence à nos côtés.

### Daniel Hertault

Président de l'Association  
Chiens Guides d'Aveugles  
Centres Paul Corteville

CHIENS GUIDES D'AVEUGLES



CENTRES PAUL CORTEVILLE

P.2 L'ACTUALITÉ

P.8 DOSSIER

P.10 LES BÉNÉVOLES  
EN ACTION



## CHIENS GUIDES DAYS 2024



Le dimanche 29 septembre dernier, les chiens guides étaient à l'honneur lors de notre journée portes ouvertes nationale.



Les visiteurs de nos deux sites ont découvert ou redécouvert les démonstrations de pré-éducation et d'éducation de nos élèves chiens guides, participé à des activités ludiques autour du chien guide et de la déficience visuelle ou plus simplement profité de moments de partage et de convivialité.

Les "CHIENS GUIDES DAYS", c'est également une occasion unique de mettre à l'honneur les membres de notre incroyable chaîne de solidarité.

Un peu plus de 800 personnes étaient présentes en Normandie et plus de 1 000 personnes se sont déplacées dans le Nord. Une journée réussie grâce à l'implication de nos bénévoles, des salariés et la présence de nos partenaires (Aushopping - Promenade de Flandre, NOËL Photographe HNP Studio...).



### LA JOURNÉE EN QUELQUES CHIFFRES !

- Une trentaine de candidatures pour devenir familles d'accueil, de weekend ou relais.
- 3 630 € récoltés pour parrainer nos deux chiens stars de la journée ! Ups, dans le Nord et Tilt, en Normandie ont eu du succès !
- 9 demandes d'aide au déplacement sur nos deux centres.

Nous vous donnons rendez-vous l'année prochaine pour vivre ou revivre ce moment qu'offre les CHIENS GUIDES DAYS ! ■





## Immersion auprès de nos « Irremplaçables » : Une websérie consacrée à notre chaîne de solidarité



Les personnes qui nous accompagnent quotidiennement sont indispensables pour accomplir nos missions auprès des personnes non et malvoyantes.

Chaque année, près d'une cinquantaine de chiens guides sont formés et remis gratuitement à des personnes non ou malvoyantes grâce à votre soutien, au dévouement de nos bénévoles, de nos familles d'accueil, de notre personnel et des nombreux donateurs qui nous permettent d'accomplir sereinement nos missions.

Pour vous remercier et mettre en lumière le travail de l'ombre qui est réalisé derrière chaque remise de chien guide, nous avons décidé de vous embarquer avec nous dans cette grande aventure à travers

notre série « IRREMPLAÇABLES ». De nouveaux épisodes sont disponibles et nous vous invitons à découvrir nos coulisses et les témoignages de nombreux acteurs de l'Association (famille d'accueil, bénéficiaire, donateur, éducateur ...). ■

Rendez-vous sur notre site internet, rubrique « Irremplaçable, la série » ou via le QR code ci-contre.



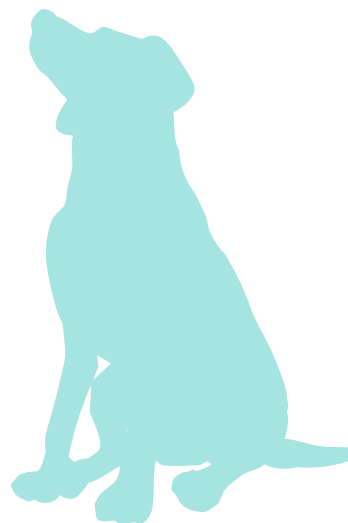
EN BREF...

Ils profitent désormais d'une retraite bien méritée :

**HOOK**, chien guide de Bernard DEFEBVRE  
**IXIA**, chien guide de Martine ALLONSIUS  
**JINGLE**, chien guide de Dominique LECANU  
**JOBY**, chien guide de David CALLAERT  
**LAUJAC**, chien guide de Claire AUZOU  
**MANDY**, chien guide d'Evelyne ROSIERS

Ils ont rejoint le paradis des chiens guides :

**EXTRA**, chien guide de Evelyne LAURENT  
**ELITE**, chien guide de Jean-Marc PAMART  
**GOLOUM**, chien guide de Patrick BRICHE  
**ILOA**, chien guide de Sandrine QUENEHEN



## Évènement à venir : Marché de Noël



Retrouvez-nous lors du traditionnel Marché de Noël de notre école du Nord à Roncq !

Notre équipe est à pied d'œuvre pour vous concocter une visite digne d'un conte de fée. Petits et grands profiteront des belles décorations de Noël et des produits proposés par nos exposants partenaires !

Rendez-vous les 22, 23 et 24 novembre !

Centres Paul Corteville  
École Nord de France  
295 rue de Lille  
59223 RONCQ

## Je soutiens Usopp

Sur le bulletin de soutien joint à votre Magazine du Donateur, vous pouvez soutenir la formation de Usopp dès 8 €. En remerciement de ce soutien privilégié, vous recevrez sa photo.

Actuellement en éducation, Usopp sera très prochainement remis à une personne non ou malvoyante.





# En marche vers l'autonomie



## Thaï Femelle labrador noire

1<sup>er</sup> chien guide remis à Anaïs COCQUEMPOT  
LILLE (59)



### Nous remercions les parrains et marraines de Thaï

Thaï est une chienne adorable qui me donne la joie de vivre au quotidien. Elle sait à la fois être très calme à la maison mais elle peut aussi être très dynamique lors des sorties. Selon moi c'est le caractère idéal. La présence de Thaï à mes côtés m'a permis de rencontrer de nombreuses personnes lors des promenades. C'est un excellent vecteur social. **Les personnes de mon entourage me regardent autrement.** Thaï rend mes déplacements plus fluides et plus sereins. Avant d'obtenir un chien guide, je ne sortais jamais de peur du regard des gens face à la canne mais je me sentais également plus

en difficulté. Grâce à la présence de Thaï, j'envisage maintenant de nouveaux projets. Je suis par exemple allée assister aux jeux paralympiques avec elle. J'ai pris le TGV, je n'aurais jamais osé le faire avant.

**Anaïs COCQUEMPOT**

**Éleveur :** CESECAH - LEZOUX (63) • **Famille d'accueil :** 1<sup>er</sup> chien accueilli par M. et M<sup>me</sup> PIERRON • **Famille d'accueil weekend :** M. et M<sup>me</sup> GEORGE • **Famille d'accueil relais :** Léo CORBIN • **Suivi en famille d'accueil :** Guillaume FOURRIER • **Instructrice de locomotion :** Marie JOLY • **Monitrice :** Valentine LEFEBVRE • **Éducatrice :** Juliette CORROYEZ

## Tempo Mâle golden retriever

1<sup>er</sup> chien guide remis à David DELANNOY  
ORCHIES (59)



**Éleveur :** CESECAH - LEZOUX (63) • **Famille d'accueil :** 2<sup>e</sup> chien accueilli par M. et M<sup>me</sup> CORTEQUISSE • **Famille d'accueil relais :** M. et M<sup>me</sup> CATRIX ; M. et M<sup>me</sup> HAUSER • **Suivi en famille d'accueil :** Hubert WATHIER • **Instructeur de locomotion :** Thomas JEAN • **Moniteurs :** Stéphane LOBBENS et Johanne BARRIER • **Éducatrice :** Louise BEIRNAERT

## Taïga Femelle labrador sable

1<sup>er</sup> chien guide remis à Nicolas LE HUCHE  
QUERQUEVILLE (50)



**Éleveur :** CESECAH - LEZOUX (63) • **Famille d'accueil :** 1<sup>er</sup> chien accueilli par Marie-Anne TURGIS • **Famille d'accueil weekend :** Mesdames ROULÉ-MOUTON • **Famille d'accueil relais :** Gaëlle DUBUC • **Instructrice de locomotion :** Clémence REMY • **Monitrice :** Cécilia PERAMO • **Éducatrice :** Charlotte CAPPELLE

## Tsuyu Femelle labrador sable

2<sup>e</sup> chien guide remis à Claire AUZOU  
BONSECOURS (76)



Dès que j'ai rencontré Tsuyu, j'ai immédiatement senti que c'était une chienne faite pour moi. Elle est très gentille et **m'apporte beaucoup d'aide au quotidien.** Mon petit bonheur, c'est qu'elle s'entend à merveille avec Laujac, mon chien guide retraité. Il y a un très bon suivi des Centres Paul Corteville. Merci à toutes et tous !

**Claire AUZOU**



**Éleveur :** CESECAH - LEZOUX (63) • **Famille d'accueil :** 2<sup>e</sup> chien accueilli par Marielle PENLOUP • **Famille d'accueil weekend :** M. et M<sup>me</sup> BENCHET • **Suivi en famille d'accueil :** Thomas HONNET • **Instructrice de locomotion :** Clémence REMY • **Moniteur :** Cédric COQUIN • **Éducatrice :** Catherine DUTHOIT



# En marche vers l'autonomie



## Thalès Mâle labrador noir

1<sup>er</sup> chien guide remis à Olivier MELER  
LANGRES (52)



Thalès m'a rejoint il y a quelques semaines et c'est un chien adorable. Il est plutôt joueur et taquin et sa compagnie est un pur bonheur quotidien. Mes trajets sont beaucoup plus fluides depuis qu'il m'accompagne. Je marche beaucoup et Thalès est toujours partant pour « travailler » et m'éviter les obstacles qui jonchent le parcours. C'est un chien très volontaire qui me correspond dans sa façon d'être et de faire. Je suis très heureux de l'avoir. Je suis très reconnaissant et admiratif du travail réalisé par la chaîne de solidarité des Centres Paul Corteville. **Le travail fait en amont de la remise est hallucinant.** L'accompagnement est au rendez-vous, il y a énormément d'écoute et de conseils prodigués par les professionnels que ce soit avant, pendant ou après la remise. Merci beaucoup !



Olivier MELER

Olivier MELER

Éleveur : CESECAH - LEZOUX (63) • Famille d'accueil : 1<sup>er</sup> chien accueilli par Mathilde TRUONG et Marine DUMONT • Famille d'accueil weekend : M. et M<sup>me</sup> VANSTAEN • Suivi en famille d'accueil : Hubert WATHIER • Instructeur de locomotion : Thomas JEAN • Éducatrice : Juliette CORROYEZ

## Topo Mâle golden retriever

4<sup>e</sup> chien guide remis à Anne BAYART  
LILLE (59)



Lupin est brutalement décédé d'un cancer à l'âge de 8 ans. Je suis restée une bonne année sans chien guide et ce fut le grand vide. L'essai avec Topo était inattendu mais quelle joie de l'avoir rencontré ! Ma rue est en travaux depuis plusieurs mois mais Topo reste très concentré et travaille très bien. Je suis sereine à ses côtés. Il m'a redonné l'envie de sortir ainsi que l'autonomie que j'avais perdue. C'est un chien incroyable et si beau que tout le monde le caresse. D'ailleurs parfois c'est embêtant car lorsqu'il travaille, les personnes le déconcentrent. **Je suis très heureuse et reconnaissante de l'avoir dans ma vie.** Je vous remercie !



Anne BAYART

Éleveur : CESECAH - LEZOUX (63) • Famille d'accueil : 1<sup>er</sup> chien accueilli par Laurence ÉVRARD • Famille d'accueil weekend : Thierry DUVAL • Suivi en famille d'accueil : Hubert WATHIER • Instructeur de locomotion : Thomas JEAN • Moniteur : Gauthier POTTEL • Éducatrice : Maëva PEYROT

## Taïga Femelle golden retriever

3<sup>e</sup> chien guide remis à Martine CANONICA  
TRIEUX (54)



Je tiens à remercier toutes les personnes qui m'ont remis mon chien. Je remercie la famille d'accueil et les éducateurs qui ont permis cette remise. Taïga est là depuis un peu plus d'un mois et c'est mon sixième chien. Elle est très gentille, adorable et adore par dessus tout faire son travail. **Je souhaite la garder le plus longtemps possible.** Merci !

Martine CANONICA

Martine CANONICA



Éleveur : CESECAH - LEZOUX (63) • Familles d'accueil : M<sup>me</sup> VANBORRE puis M. et M<sup>me</sup> SOUFFOIS • Famille d'accueil weekend : M. et M<sup>me</sup> LEGRAND • Famille d'accueil relais : M. et M<sup>me</sup> HAUSER • Instructeur de locomotion : Thomas JEAN • Moniteur : Guillaume FOURRIER • Éducatrice : Marie AMICO

## Tutti Femelle golden retriever

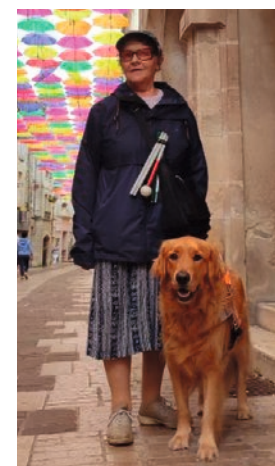
4<sup>e</sup> chien guide remis à Martine ALLONSIUS  
LAON (02)



Tutti m'apporte beaucoup d'équilibre dans mon quotidien. Elle me permet de sortir et de faire de belles rencontres ! **C'est un chien qui me fait du bien au moral** grâce à sa joie de vivre. Je suis très heureuse de son entente avec Ixia, ma chienne guide retraitée. Tout est naturel entre elles. Je remercie du fond du cœur les familles d'accueil de Tutti. J'ai une pensée affectueuse également pour Maëva et Johanne, ses éducatrices. Elles ont effectué un travail remarquable à ses côtés. Je tiens également à remercier le centre Paul Corteville de manière générale. Avec la vieillesse, mon allure de marche varie et Tutti s'adapte, elle est très attentionnée. D'ailleurs, c'est très plaisant car elle évite les obstacles, les branches en hauteur mais également les crottes de chiens non ramassées par les propriétaires. C'est un point très important pour nous déficients visuels. Merci à Tutti d'être entrée dans ma vie.

Martine ALLONSIUS

Éleveur : CESECAH - LEZOUX (63) • Famille d'accueil : 4<sup>e</sup> chien accueilli par José WAWRZYNIAK • Famille d'accueil weekend : M. et M<sup>me</sup> RAVIART • Instructeur de locomotion : Thomas JEAN • Monitrice : Johanne BARRIER • Éducatrice : Maëva PEYROT





# En marche vers l'autonomie



## Remises de cannes électroniques



Je souhaitais obtenir une canne électronique pour m'apporter de la sécurité dans mes déplacements. Cet outil permet de détecter les obstacles en amont alors qu'auparavant, je me précipitais dessus. Je me sens beaucoup mieux dans mes déplacements depuis que je l'ai obtenu grâce à la formation assurée par Clémence et Ophélie. Le début de remise est assez stressant mais finalement les instructrices de locomotion ont réussi à me mettre à l'aise et j'ai rapidement pu appréhender la canne électronique. Je suis très contente de cette remise."

**M<sup>me</sup> Nadia AMARA DUNKERQUE (59)**

Formation assurée par Clémence REMY et Ophélie DELMAR, instructrices de locomotion

## Remises de cannes électroniques

La canne électronique est un outil enrichissant et sécuritaire. Je me suis lancé dans l'aventure et je ne regrette pas. La formation assurée par les instructeurs de locomotion est plus que nécessaire car il y a plusieurs options qu'il faut maîtriser. Le système de capteur des obstacles est très intéressant pour nous déficients visuels car il nous permet de les contourner. De ce fait, ma démarche est plus fluide et je me sens plus à l'aise. Merci pour tout.

**M. François BODET  
LE PORTEL (62)**

Formation assurée par Clémence REMY et Ophélie DELMAR, instructrices de locomotion



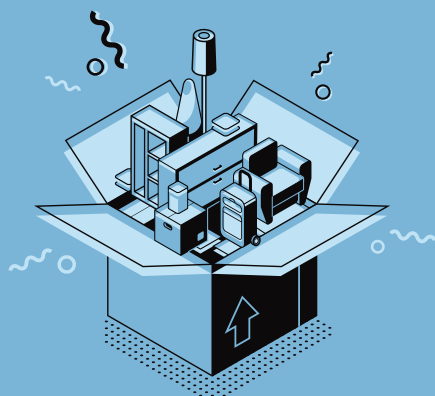
## Vous déménagez ? On vous suit !



Signalez-nous votre CHANGEMENT D'ADRESSE afin que nous puissions continuer à vous envoyer de nos nouvelles.

### DÉCOUPEZ ET REMPLISSEZ CE BULLETIN

Envoyez-le-nous grâce à l'enveloppe préaffranchie jointe à ce magazine.



Nom : \_\_\_\_\_ Prénom : \_\_\_\_\_

Ancienne adresse postale :

N°/Rue : \_\_\_\_\_

Complément : \_\_\_\_\_

Code Postal : [ ] [ ] [ ] [ ] [ ] Ville : \_\_\_\_\_

Nouvelle adresse postale :

N°/Rue : \_\_\_\_\_

Complément : \_\_\_\_\_

Code Postal : [ ] [ ] [ ] [ ] [ ] Ville : \_\_\_\_\_









## Parole d'un bénéficiaire : sept bonnes raisons pour oser faire une demande de chien guide !

Par Christian Coudert, maître chien guide de Orace

En France, on ne compte que 1 500 équipes maîtres / chiens guides (contre 5 000 en Angleterre), pour plus d'un million sept cent mille non et malvoyants dans l'hexagone. Mais pourquoi ? Plusieurs raisons expliquent sans doute ce phénomène : la méconnaissance de ce qu'apporte un chien guide, la peur de ne pas savoir s'en occuper, la crainte des refus d'accès en certains lieux, toutes sortes de préjugés sur le chien...

C'est pour tenter de dissiper ces idées reçues que nous souhaitons apporter ici quelques éléments d'information. Si le désir de posséder un chien guide vous taraude mais que vous n'osez pas franchir le pas, les propos qui suivent devraient vous y aider.



### 1 MARCHER DÉCONTRACTÉ

Avouez-le : quand vous sortez en vous aidant d'une canne blanche, ce n'est généralement pas par plaisir, mais par nécessité. En effet, progresser sur un trottoir dans nos rues citadines encombrées de potelets, de vélos, de motos, de voitures mal stationnées, de trottinettes, de poubelles, de panneaux, d'étals de commerçants, de tranchées de travaux, en effectuant le nécessaire mouvement de balayage constant avec la canne blanche selon la technique enseignée par nos instructeurs de locomotion, cela suppose une concentration de tous les instants, sans possibilité de relâcher son attention une seule seconde sous peine

de rencontrer un obstacle plus ou moins brutalement ou de chuter dans un trou.

Quelle personne circulant avec une canne blanche n'a pas connu une situation de stress durant laquelle il devient impossible d'avancer, par exemple en passant devant des travaux où un marteau-piqueur émet un bruit tel que l'on perd tous ses repères et son orientation ? Quelle personne non ou très malvoyante n'a pas failli, un jour de fatigue ou de grande distraction, chuter dans la fosse du métro ou du train - lorsque l'accident ne s'est pas réellement produit ?

Avec un chien guide, rien de tout cela : vous cheminez allègrement, à une bonne allure, sans



aucune crainte car votre guide vous évite tous les obstacles. Un véhicule est garé sur le trottoir ? Des échafaudages vous empêchent d'avancer ? Qu'à cela ne tienne : votre chien vous fait comprendre, selon une technique qu'il a apprise, qu'il n'y a d'autre choix que de descendre sur la chaussée.

Autre situation. Vous vous trouvez sur un quai de métro. Vous pensez que la rame est à quai et donnez l'ordre à votre chien d'avancer. Mais le chien se couche sur le quai... Le message qu'il vous adresse ainsi est la présence du vide. Vous comprenez alors que le métro n'est pas à quai et que si vous avancez vers la voie, vous tombez immédiatement dans la fosse...

Avec votre chien guide, vous déambulez sans souci en ville ou à la campagne. La confiance entre vous est telle que vous avancez à pas rapides, tout en profitant de l'environnement, des odeurs et des sons ambiants. Si vous êtes sportif, vous pouvez même courir avec votre chien, ou faire de grandes balades à la campagne ou en ville, dans la plus parfaite décontraction.

## 2 AMÉLIORER VOTRE SANTÉ

Vous hésitez à prendre un chien guide à cause de certaines contraintes, notamment le fait de devoir le sortir ? Soit ! Mais songez-y : lorsque vous devez vous rendre à l'extérieur, muni d'une canne, comme nous l'avons dit, c'est le plus souvent par obligation. Grâce aux sorties hygiéniques du chien, vous vous aérez, vous faites de l'exercice, vous combattez la sédentarité qui guette nécessairement toute personne déficiente visuelle. Ce qui apparaissait peut-être au début comme un point négatif devient ainsi une opportunité positive, un moment de détente pour soi-même et pour l'animal.

## 3 UN VECTEUR SOCIAL



Avec un chien guide, vous entrez facilement en contact avec les personnes qui s'adressent à vous : « Il est beau votre chien ! Quel est son nom ? Puis-je le caresser ? »

Un ami me racontait récemment que pendant plusieurs années il a accompagné sa fille à l'école, mais les autres parents ne lui ont jamais adressé la parole. Depuis qu'il a un chien guide, il connaît tous les parents !

## 4 UN COMPAGNON IRREMPLAÇABLE

Beaucoup de personnes déficientes visuelles souffrent de solitude. La compagnie d'un chien nous reconforte, nous rassure et nous dynamise. Le chien contribue largement à nous donner la joie de vivre. En outre, il est tellement proche de nous qu'il ressent toutes nos émotions. Un jour, subitement, j'ai éprouvé un gros « coup de blues », sans manifester extérieurement cet état. Mon chien est alors venu vers moi et a posé sa tête sur mes genoux...

## 5 LE BROSSAGE, UN MOMENT DE COMPLICITÉ

Vous vous posez des questions sur la perte des poils ? La solution : un brossage régulier. C'est un moment privilégié pendant lequel vous renforcez la complicité entre vous. Le brossage apaise le chien ; pour vous, c'est un bon moyen de le caresser, de l'inspecter (vous pouvez découvrir une petite blessure que vous ignoriez, une grosseur qui n'était pas présente auparavant, ou une tique qui a pénétré dans le corps du chien).

Hormis les périodes de chutes de poils importantes (printemps et automne), un à deux brossages par semaine peuvent suffire.



## 6 LE JEU



Quel plaisir de jouer avec votre chien ! Il adore tirer sur une corde à nœuds, attraper une balle que vous lui lancez. Comme le brossage, le jeu est aussi un excellent moyen de renforcer votre complicité et votre bien-être à chacun.

## 7 LES REFUS D'ACCÈS : UNE MEILLEURE INFORMATION DU PUBLIC FAIT SON CHEMIN

Votre plus grande crainte, le refus d'accès à certains lieux avec votre chien, est de moins en moins fondée. L'Association Nationale des Maîtres de Chiens-Guides d'Aveugles (ANM' Chiens Guides) a réussi, au fil du temps, à faire évoluer la législation et met tout en œuvre pour la faire respecter. La Loi est claire : il est fait interdiction de refuser à un maître de chien-guide l'accès à un lieu ouvert au public (magasins, hôtels, restaurants, transports...) sous peine d'amende. On ne peut pas davantage vous facturer un supplément du fait de la présence du chien. Si vous êtes victime d'un refus d'accès, contactez immédiatement l'ANM' Chiens Guides qui interviendra aussitôt ; si le règlement amiable du problème n'est pas possible, l'association pourra vous aider à déposer plainte et se portera partie civile.

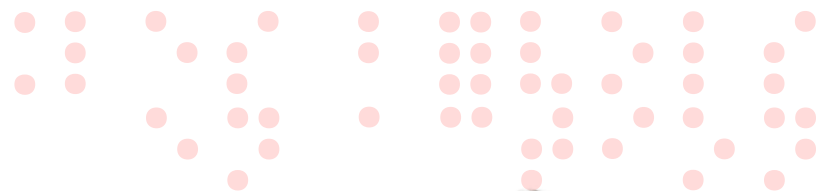
Mais aujourd'hui, les maîtres de chiens-guides s'accordent sur le fait que ce type de conflit est de moins en moins fréquent, la population étant davantage informée sur le chien guide, sur la réglementation et sur le handicap en général.

Vous hésitez encore dans votre prise de décision ? Contactez le Centre Paul Corteville et demandez à être reçu pour obtenir toutes les informations sur le chien guide. Vous discuterez avec des éducateurs qui répondront à toutes vos questions. Vous pourrez faire un test de guidage avec un chien en cours d'éducation.

**Alors, n'attendez pas des années avant de faire le choix de l'autonomie ! ■**



# Les bénévoles en action



## Journées Cécité et Mobilité 2024



Les Journées Cécité et Mobilité c'est un événement de grande ampleur, destiné à rencontrer des personnes aveugles ou malvoyantes, des donateurs ou plus généralement le grand public sur l'ensemble des départements où notre activité s'exerce. Pour cette seconde édition, nos bénévoles et salariés se sont rendus dans la Marne, à Reims et à Châlons-en-Champagne. Durant ces deux journées de sensibilisation, les visiteurs ont été nombreux !



Deux belles journées d'échange avec des témoignages de bénéficiaires plus touchants les uns que les autres. La presse locale s'est également mobilisée et nos ambassadeurs de terrain ont ainsi pu témoigner de leur engagement. Une quinzaine de personnes déficientes visuelles ont ainsi effectué une demande d'aide au déplacement.

Grâce à la mobilisation de cette belle équipe, d'autres personnes déficientes visuelles pourront se déplacer librement et en sécurité. MERCI aux membres du comité d'organisation, à l'ensemble des personnes mobilisées pour la réussite de ces deux journées et aux deux municipalités qui nous ont accompagné dans l'organisation de cet événement ! ■

### Coordonnées des antennes

#### NORMANDIE

Hervé DEHAIS, Président  
11 Résidence Buisson  
27390 GUICHAINVILLE  
06 43 47 27 37  
antenne27-76@chien-guide.org

#### PAS-DE-CALAIS

Christine SULLIGER, vice-Présidente  
933 rue de Wirwignes  
62830 QUESTRECQUES  
06 31 70 97 83  
corteville@chien-guide.org

## Quand les associations sont à l'honneur !

L'Association Retina de Reims, via son correspondant local Michel DE LILLO, et la ville de Reims nous ont chaleureusement convié au forum des associations de la ville. Les habitants ont pu venir à la rencontre de nos bénévoles et de nos familles d'accueil pour échanger sur nos missions. Un bel événement qui permet de mettre en lumière notre cause. ■





# À l'honneur

## Interview d'Emmanuel Rouchaussée

utilisateur de chien guide



À l'occasion des 10 ans de notre École de Normandie, nous poursuivons notre série de portraits d'acteurs de l'Association. Après Charlotte CAPPELLE, responsable de l'École et Typhaine LE TAILLEUR, famille d'accueil, nous avons interrogé Emmanuel ROUCHAUSSÉE, utilisateur de chien guide. Emmanuel a obtenu son premier chien guide, en 2017, à l'École de Normandie. Voici son portrait.

Emmanuel, pouvez-vous vous présenter en quelques mots ?

Je m'appelle Emmanuel ROUCHAUSSÉE, j'ai 47 ans et je suis atteint d'une rétinite pigmentaire en phase terminale depuis l'âge de 25 ans environ. En 6 mois, ma vue s'est considérablement dégradée. J'ai la chance d'être accompagné de Linux, mon premier chien guide, depuis 2017. Il m'accompagne partout dans mes déplacements quotidiens et lors de mes nombreuses activités.

Comment avez-vous connu les Centres Paul Corteville ?

J'ai toujours connu les chiens guides d'aveugles mais sans vraiment m'y intéresser. C'est lorsque j'ai rencontré ma compagne, Christelle, elle-même utilisatrice de canne électronique, que j'ai pu avoir un lien plus étroit avec l'Association. Sa tante était par ailleurs utilisatrice de chien guide et c'est en la rencontrant que j'ai eu mes premiers contacts avec ce qu'était le chien guide et ce qu'il représentait.

Quels éléments vous ont décidé à faire votre première demande de chien guide ?

J'ai eu deux déclics. Le premier lorsque j'ai rencontré une autre personne déficiente visuelle qui sortait de mon centre de rééducation fonctionnel. Elle utilisait une canne blanche (ce que je ne faisais pas encore à l'époque) et en quelques mètres, elle m'avait mis 20 mètres dans la vue. Puis j'ai eu le second déclic, au contact de cette même personne lorsque plus tard, je l'ai vu se déplacer avec son chien guide. Là aussi, elle circulait avec une telle facilité par rapport à moi que j'ai immédiatement voulu me lancer dans cette belle aventure !

Selon vous, quels sont les indispensables qu'une école de chien guide doit avoir pour une remise réussie ?

De mon parcours, je retiens l'écoute. Être aux côtés d'une équipe de professionnels qui vous écoute, vous comprend et vous accueille a été un confort absolu. De mon passage à l'école, je retiens le moment où j'ai pu essayer mon premier chien guide. J'ai alors pu lâcher ma canne blanche et j'ai vécu ce moment comme un renouveau. J'ai pu passer cette étape grâce à l'équipe qui m'a mis en confiance et c'est que je souhaite retenir de mon expérience.

Quels sont vos moments forts avec Linux, votre chien guide ?

Le dernier en date est évidemment le port de la flamme olympique avec Linux et Nolwenn, ma guide de canicross. Depuis toujours, je partage tout avec Linux mais cette expérience était incroyable et j'en garderai le souvenir à vie. Je ne considère pas Linux comme un chien guide, mais comme mon pote de route, mon meilleur ami. Il me partage ses yeux et grâce à lui, j'ai aussi découvert le canicross, une activité sportive que je n'avais jamais imaginé pratiquer un jour.

Quelles sont les choses que vous ne faisiez plus et qui sont redevenues possibles grâce à Linux ?

Tout bêtement aller chercher mon pain. Je prends volontairement un exemple simple pour vous expliquer que sans la vue, vous êtes parfois privés d'activités quotidiennes qui pour beaucoup paraissent anodines mais qui ne le sont pas pour nous. En résumé, mon chien guide me rend accessible le monde extérieur.

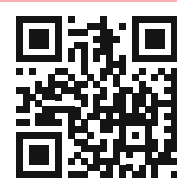
Un mot pour l'École de Normandie ?

En gros, en gras et qui ferait la moitié de la page : « MERCI » ! Merci à cette belle chaîne de solidarité qui m'a changé la vie, merci d'être là ■

### Ces prochains mois...

22, 23 et 24 novembre 2024 :  
Marché de Noël dans notre école  
du Nord, à Roncq.

Retrouvez les détails et l'ensemble de nos  
manifestations à venir sur notre site web :  
[www.chien-guide.org](http://www.chien-guide.org)



Association Chiens Guides  
d'Aveugles - Centres Paul Corteville

ÉCOLE NORD DE FRANCE  
295, rue de Lille - BP 60088  
59435 RONCQ Cedex  
Tél. : 03 20 68 59 62  
Fax : 03 20 68 59 63

ÉCOLE DE NORMANDIE  
Ferme du Pin - 27310 HONGUE-  
MARE-GUENOUVILLE  
Tél. : 02 32 20 74 00

Mail : [corteville@chien-guide.org](mailto:corteville@chien-guide.org)  
Site web : [www.chien-guide.org](http://www.chien-guide.org)

RETROUVEZ-NOUS SUR :



Directeur de la publication : Daniel Hertault

Comité de rédaction : Charlotte Desmarecaux, Denis Touquet, Véronique Van-Gansbeke, Peggy Gilbert, Jean-Marie Vargas et Dominique Boutellier.

Création graphique : Agence LINÉAL - 03 20 41 40 76

Impression : Groupe ASAP - Le Pallet (44)

Crédits Photos : Association Chiens Guides d'Aveugles  
Centres Paul Corteville

ISSN : 2107 - 4968

La reproduction totale ou partielle d'un article  
ou d'une photo est soumise à l'accord préalable de  
la rédaction.

En couverture : Voutch, chiot en pré-éducation



## MOUVEMENT DES CHIENS GUIDES D'AVEUGLES

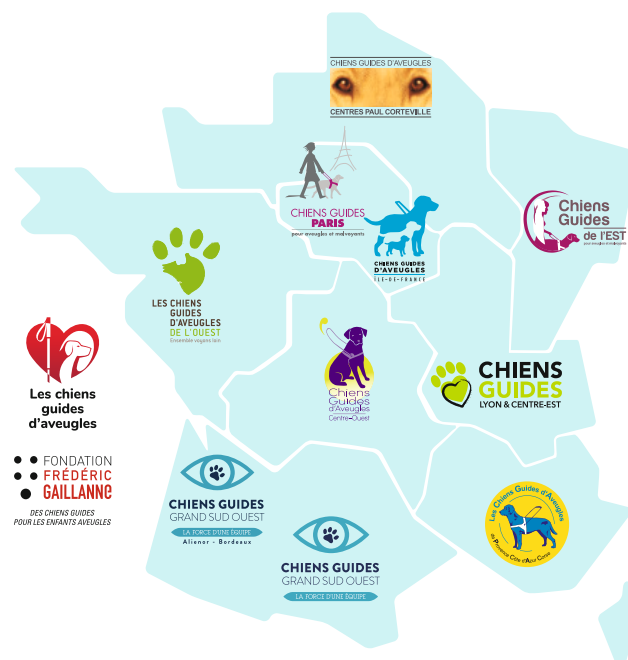
Croisez générosité et solidarité  
en léguant une partie de  
votre patrimoine.

Depuis plus de **50 ans**, nos associations mettent tout en œuvre pour **éduquer des chiens guides** et les remettre **gratuitement** à des personnes aveugles ou malvoyantes.

C'est grâce à votre **générosité** que nous rendons possible ces belles rencontres qui redonnent **mobilité et autonomie** aux **personnes déficientes visuelles** dans leur vie quotidienne.

Grâce à votre legs, soutenez l'éducation  
et la remise de chiens guides.

Pour obtenir des renseignements sur les legs, assurances-vie et donations, demandez en toute confidentialité notre brochure gratuite avec le coupon ci-dessous ou contactez **Carine Fourrier** au **03 20 68 59 62** ou par mail à **cfourrier@chien-guide.org**, ou rendez-vous sur **www.chienguideslegs.fr**



JE SOUHAITE RECEVOIR LA DOCUMENTATION GRATUITE ET CONFIDENTIELLE SUR LES LEGS ET L'ASSURANCE VIE



Je souhaite recevoir la brochure d'information sur les legs et les assurances-vie et je retourne ce coupon à : **CHIENS GUIDES D'AVEUGLES - CENTRES PAUL CORTEVILLE** - 295 rue de Lille - BP60088 - 59435 RONCQ CEDEX

MAG

Mme  M  Mme et M

Nom : ..... Prénom : .....

Adresse : .....

Code postal : ..... Ville : .....

Adresse email : ..... Téléphone : .....



Les informations recueillies sur ce formulaire sont enregistrées dans des fichiers informatisés par l'Association des Chiens Guides d'Aveugles, Centres Paul Corteville, ceci afin de pouvoir vous adresser toutes communications liées à votre demande de brochure, mais aussi liées aux activités de l'Association Chiens Guides d'Aveugles - Centres Paul Corteville. Ces données, destinées à l'Association Chiens Guides d'Aveugles - Centres Paul Corteville, peuvent être transmises à des tiers mandatés pour réaliser l'impression et l'envoi de vos documentations. Votre adresse postale peut aussi faire l'objet d'un échange avec certains organismes dans le cadre d'une prospection. Si vous ne le souhaitez pas, veuillez cocher la case suivante . Conformément à la loi « Informatique et Libertés » du 6 janvier 1978, vous disposez de droits d'accès, de rectification, d'effacement et de limitation de vos données personnelles que vous pouvez exercer en vous adressant à l'association que vous mentionnez dans ce coupon. Ces données sont conservées pendant la durée strictement nécessaire à la finalité précitée. L'Association Chiens Guides d'Aveugles - Centres Paul Corteville, attache la plus grande importance à la protection de vos données personnelles et au respect de vos souhaits.